



Note de conjoncture

juin 2020



> Une reprise timide de l'activité touristique

Le confinement mis en place par le gouvernement pour limiter la propagation du covid 19 a fortement impacté le volume de nuitées touristiques en Anjou. Les flux touristiques sont au plus bas entre début mars et début mai.

Le nombre de nuitées augmente à nouveau après la sortie du confinement. Toutefois, celui-ci reste nettement inférieur par rapport à l'activité 2019 (-49%).

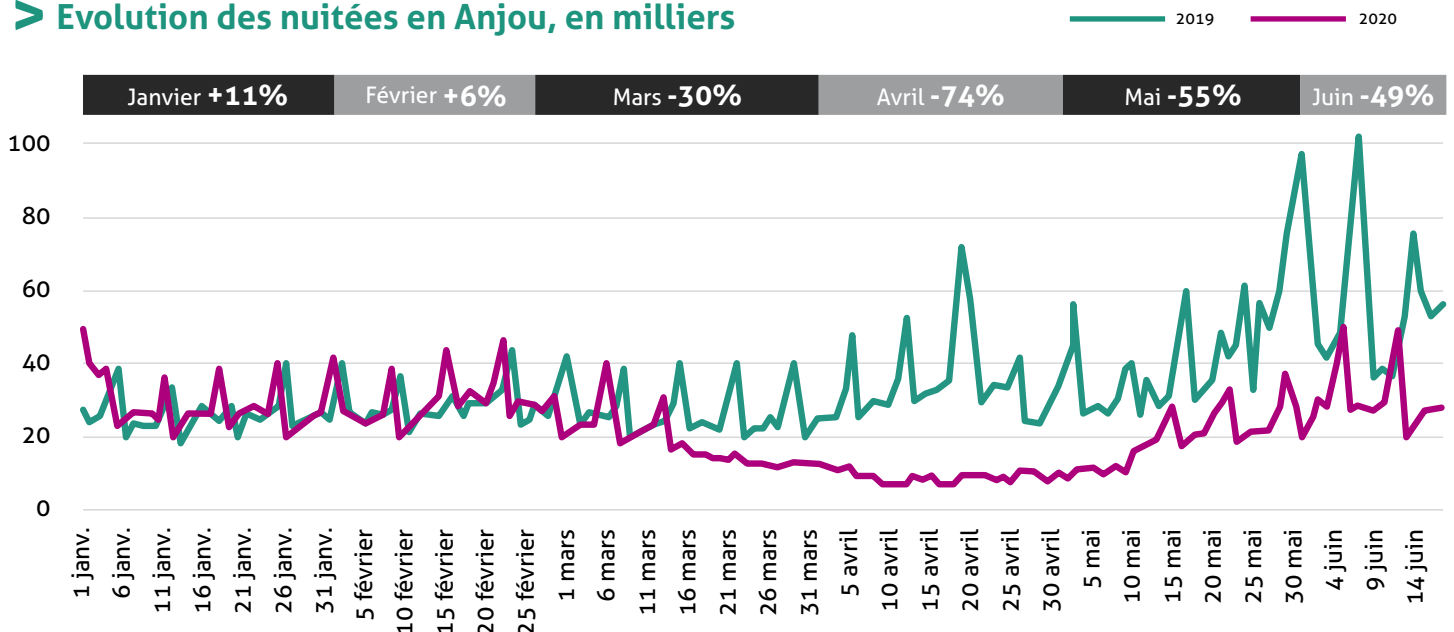
Pour l'instant, l'ensemble des professionnels s'accordent à dire que la clientèle d'après-confinement est une clientèle régionale et de proximité.

À RETENIR



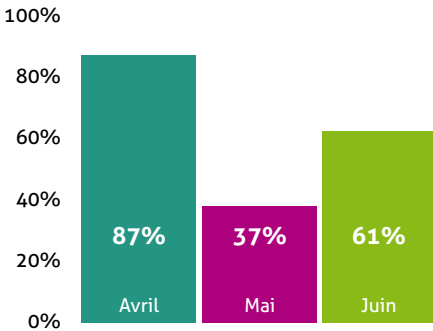
- > Une fréquentation au mois de juin largement inférieure par rapport à 2019 soit **-49%**
- > Une perte de chiffre d'affaire moyenne tous secteurs confondus de **41%** sur la période avril-début juin par rapport à 2019
- > Une grande part de séjours/prestations positionnés entre avril et août **annulés ou reportés**
- > Un nombre de réservations en baisse sur la saison pour la majorité des établissements touristiques

> Evolution des nuitées en Anjou, en milliers



> Un chiffre d'affaires en forte baisse pour les professionnels

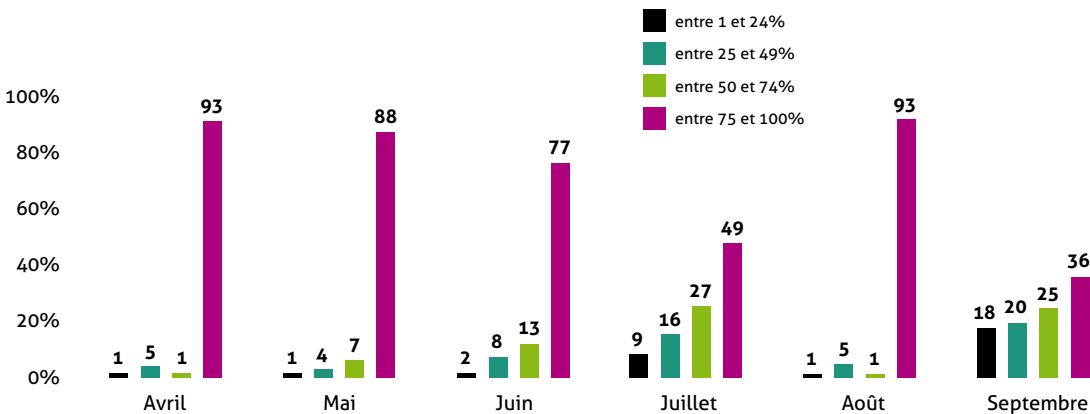
Baisse mensuelle en % du chiffre d'affaires touristique des professionnels interrogés entre avril et juin comparé à 2019 sur la même période.



Avril a nettement été impacté par les mesures de confinement : sur la période avril-début juin, le chiffre d'affaires global diminue de 41% comparé à la même période en 2019. En avril, il baisse de 87%. Avec un impact plus modéré lié aux premières mesures de déconfinement, le chiffre d'affaires global du mois de mai est en diminution de 37%. Juin ne bénéficie pas des mesures de la 2^{ème} phase de déconfinement qui autorise à nouveau les déplacements à plus de 100 km mais interdit toujours les regroupements de plus de 10 personnes. Une période où les sorties scolaires, les regroupements familiaux et les événements sont habituellement importants (-61% de CA par rapport à 2019).

> Une part importante des séjours annulés ou reportés sur la saison à venir

Nombre de professionnels en % classés en fonction de la part de séjours/prestations annulés ou reportés par mois sur la période avril-septembre.

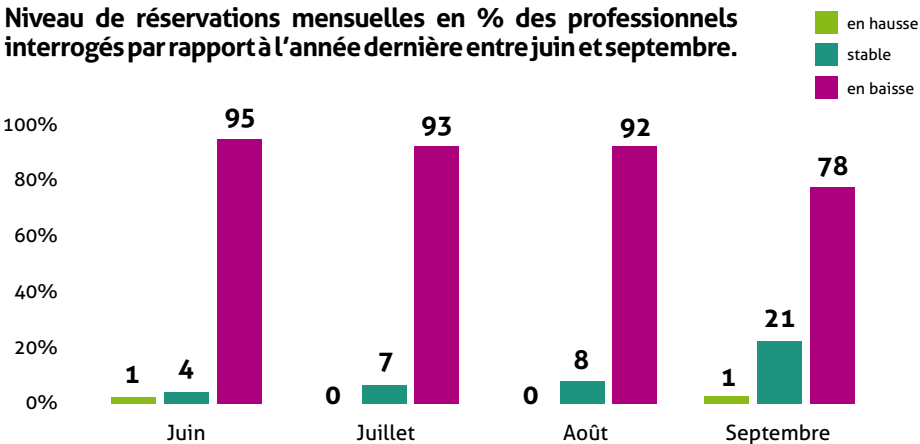


Début juin, le manque de visibilité pour la suite de événements a également impacté les réservations estivales. En août, environ 9 établissements touristiques constatent une part de séjours/prestations annulés ou reportés de plus de 75%. Pour l'instant septembre est le mois le moins impacté par l'annulation et le report des séjours/prestations.

Les mesures de confinement interdisant les déplacements touristiques, certains séjours ont été reportés ou annulés par les touristes. En avril, 93% des professionnels interrogés déclaraient que plus de 75% des séjours/prestations réservés ont été annulés ou reportés à plus tard.

> Réservations : une reprise timide et des professionnels prudents

Niveau de réservations mensuelles en % des professionnels interrogés par rapport à l'année dernière entre juin et septembre.



L'incertitude et le manque de visibilité des touristes sur l'après Covid-19 ne favorise pas les réservations touristiques. La majorité des professionnels constate une baisse de réservations entre juin et septembre. La part des établissements dont le carnet de réservation est en baisse comparé à l'année dernière dépasse les 90% sur juin, juillet et août. Sur juillet et août, environ 4 établissements sur 10 déclarent une diminution des réservations supérieure à 75% comparée à l'année précédente à la même période.

> Le point par filière

L'hôtellerie

Le tourisme d'affaires et d'agrément étant inexistant avec une économie à l'arrêt, l'hôtellerie départementale s'est trouvée grandement impactée par les mesures de lutte contre le Covid-19. Durant avril et mai, environ 8 hôtels sur 10 constatent une perte de chiffre d'affaires supérieure à 75%. Avec la fin du déconfinement, synonyme de reprise d'activité économique, environ la moitié des hôtels interrogés notent une perte de chiffre d'affaire située entre 50 et 75% par rapport à la même période en 2019. Du côté des réservations, environ 4 hôtels sur 10 constatent une baisse de réservation supérieure à 75% sur la période estivale par rapport à l'année dernière.

Les campings

Le secteur de l'hôtellerie de plein air est également fortement touché puisque 9 campings sur 10 ont un chiffre d'affaires en baisse de plus de 75% en juin par rapport à l'année précédente. Les clients annulent ou reportent leur séjour de juin : 9 campings sur 10 constatent que 75% des séjours réservés sont reportés ou annulés. Concernant l'état des réservations du mois de septembre, ¼ des campings interrogés notent un nombre de réservation stable par rapport à l'année dernière.

Chez l'habitant

Plus de la moitié des propriétaires d'hébergement chez l'habitant notent en juin une baisse de chiffre d'affaires supérieure à 75% par rapport à l'année précédente sur la période avril-juin. De nombreuses annulations ou reports de séjours sont également constatés par les hébergeurs pour la suite de la saison. À noter que le nombre de réservations du mois de septembre est stable par rapport à l'année dernière pour 1/3 des hébergements chez l'habitant.

Les sites de visite

8 sites sur 10 notent une perte de chiffre d'affaires supérieure à 50% par rapport à l'année dernière sur le mois de juin. Toutefois, de nombreux sites touristiques constataient une augmentation de la fréquentation fin juin. L'activité de juillet/août ainsi que l'arrière saison seront déterminantes pour limiter la baisse d'activité.

Les restaurants

Malgré la décision de certains restaurateurs de mettre en place la vente à emporter, plus de 80% des établissements perdent plus de 75% de leur chiffres d'affaires durant les mois d'avril et mai. La fin du confinement permet cependant à certains restaurateurs de ré ouvrir leur établissement et de limiter la perte de chiffre d'affaires. Début juin seulement 2 restaurateurs sur 10 notent une baisse de chiffre d'affaires supérieure à 75%.

Le cyclotourisme

D'avril à début juin, plus de 9 500 passages vélos ont été enregistrés en moyenne sur les éco-compteurs de La Loire à Vélo en Anjou. C'est 16% de moins comparé à l'année précédente à la même période. Cependant avec la fin du confinement mise en place le 12 mai, la fréquentation vélo progresse de 30% durant le mois de mai.